

Pulsar Max – Przewodnik instalacji online

support.wallbox.com/pl/knowledge-base/pulsar-max-online-ig

10 lipca 2022

1. Specyfikacja techniczna

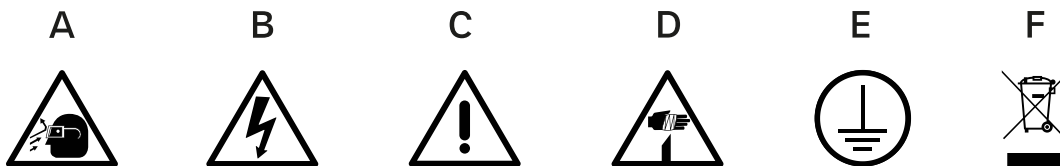
Specyfikacja ogólna

Tryb ładowania (IEC 61851-1)	Tryb 3
Wymiary bez kabla	198x201x99 mm (bez kabla)
Waga bez kabla	1,3 kg (bez kabla)
Temperatura pracy	-25 °C do 50 °C
Temperatura przechowywania	-40 °C do 70 °C
Parametry środowiskowe	IP55, IK10 (wysoka odporność)
Miejsce instalacji	Zastosowanie wewnątrz i na zewnątrz
Metoda montażu	Sprzęt stacjonarny jest montowany na ścianie. Montaż podłogowy z odpowiednimi akcesoriami do stacji Wallbox.
Przeznaczenie do użytku	Sprzęt przeznaczony do użytku przez zwykłe osoby.
Dostęp do lokalizacji	Sprzęt dla lokalizacji o nieograniczonym dostępie i ograniczonym dostępie
Zgodność produktu:	Dyrektywa RED 2014/53/UE, dyrektywa RoHS 2011/65/UE i BS 7671:2018+A1:2020+A2:2022 Zgodność z brytyjskimi przepisami dotyczącymi inteligentnego ładowania

Specyfikacje elektryczne

Moc ładowania	7,4 kW (1P)	11 kW (3P)	22 kW (3P)
Napięcie znamionowe AC $\pm 10\%$	230 V	400 V	400 V
Konfigurowalny prąd	od 6A do prądu znamionowego		
Częstotliwość znamionowa	50 Hz / 60 Hz		
Znamionowy współczynnik różnorodności (RDF)	1		
Wykrywanie prądu szczytkowego	6mA DC		
Znamionowe napięcie izolacji	1430 Vrms		
Znamionowe napięcie wytrzymałwane impulsu	4000 V		
Kategoria przepięciowa	CAT III		
Zewnętrzny RCCB wymagany przed lokalnymi przepisami	Typ A, typ B lub typ EV		
Ochrona przed porażeniem prądem elektrycznym	Klasa I		
Przekrój kabla	Do 13 mm ²		
Podłączenie urządzeń zasilających EV	AEVCS na stałe podłączone do sieci zasilającej AC		

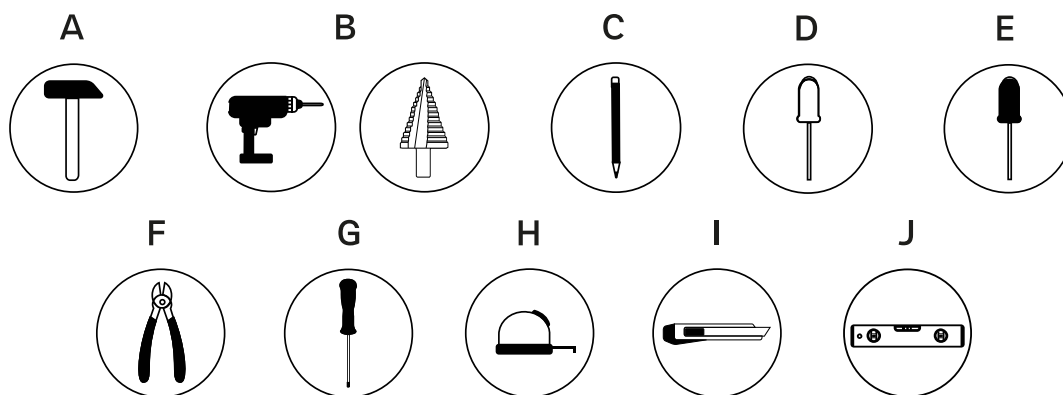
2. Ostrzeżenia dotyczące bezpieczeństwa



- Latające odłamki, ryzyko obrażeń oczu
- Ryzyko porażenia prądem.
Odłącz i odczekaj 10 minut
- Uwaga
- Ostry element, ryzyko zranienia
- Wymagane uziemienie
- Przetwarzanie odpadów specjalnych

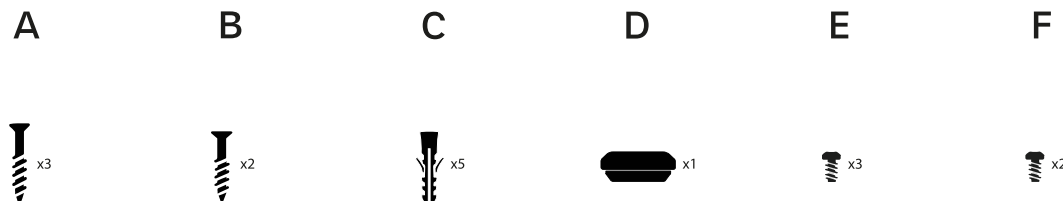
3. Narzędzia i części montażowe

Wymagane narzędzia



- Młotek
- Wiertło stopniowe 32 mm i wiertło 8 mm
- Ołówek
- Płaski śrubokręt
- Śrubokręt krzyżakowy
- Szczypce tnące
- Torx T20 i T15
- Taśma pomiarowa
- Nóż uniwersalny
- Poziomica

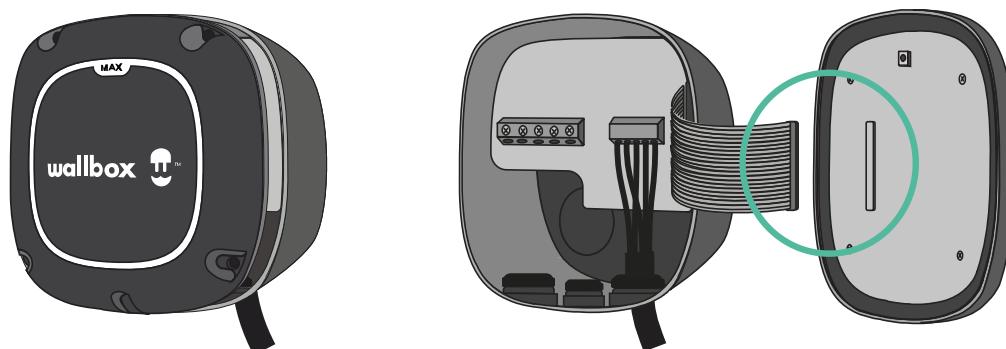
Dołączone części montażowe



- Śruby krzyżakowe $\varnothing 6 \times 50$ mm
- Śruby krzyżakowe $\varnothing 5 \times 40$ mm
- Kotwy ścienne $\varnothing 8 \times 40$ mm
- Przepust M32
- Śruby Torx T20 4 x 10 mm
- Śruby Torx T15 $\varnothing 3,5 \times 8$ mm

4. Przygotowanie ładowarki

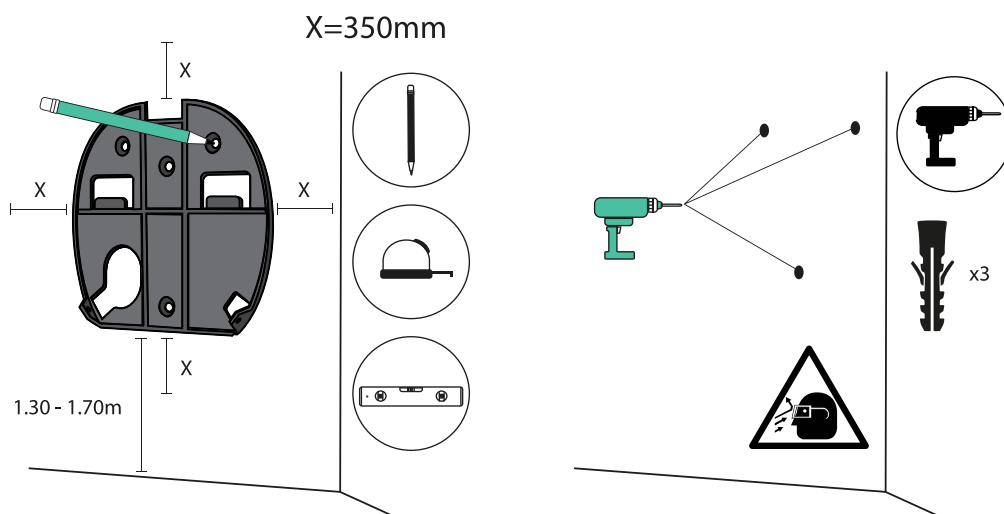
Odkręć dwie śruby narożne i ostrożnie podnieś pokrywę. Następnie ostrożnie odłącz kabel taśmowy i odłóż pokrywę na bok.



Przed przystąpieniem do instalacji upewnij się, że wszystkie połączenia są wyłączone.

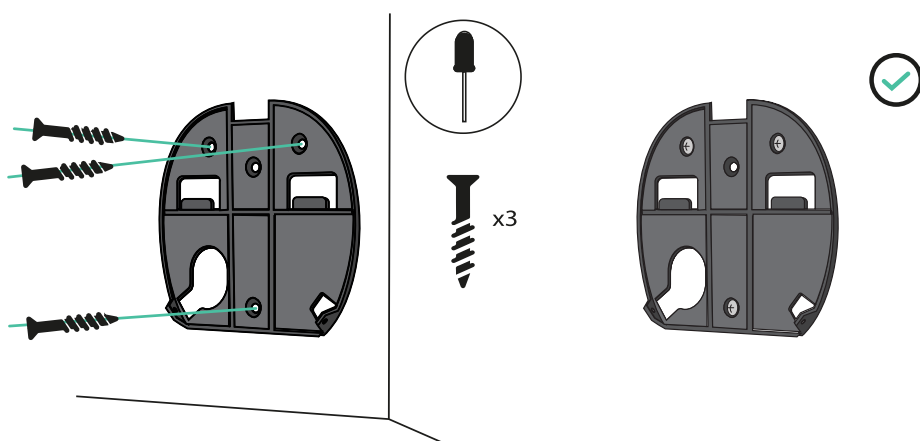
5. Instalacja płyty ściiennej

Usuń taśmę z płytki ściiennej, aby odłączyć ją od ładowarki. Następnie umieść go prosto i zaznacz ołówkiem trzy otwory. Następnie wywierć otwory wiertłem o odpowiednim rozmiarze i umieść płytkę ścienną w jednej linii z otworami.

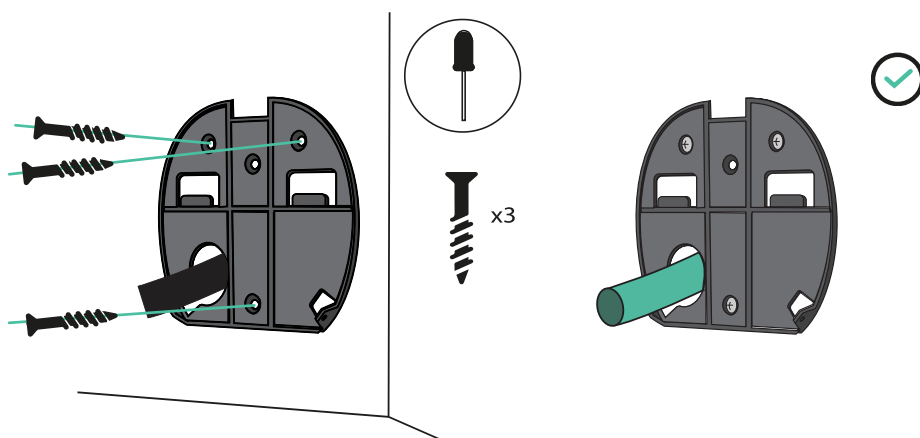


W przypadku montażu ładowarki na solidnej ścianie należy użyć kołków rozporowych dostarczonych wraz z ładowarką.

Przymocuj płytę ścienną do ściany, uważając, aby nie dokręcić śrub zbyt mocno.



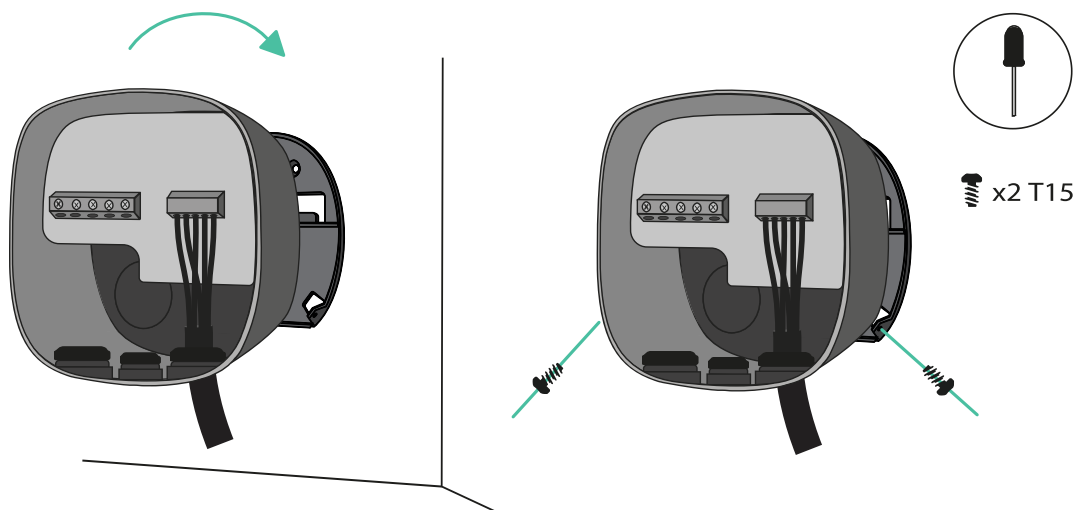
Jeśli przewody zasilające pochodzą ze ściany, przed zamocowaniem płyty ściiennej należy przełożyć je przez otwór w płycie.



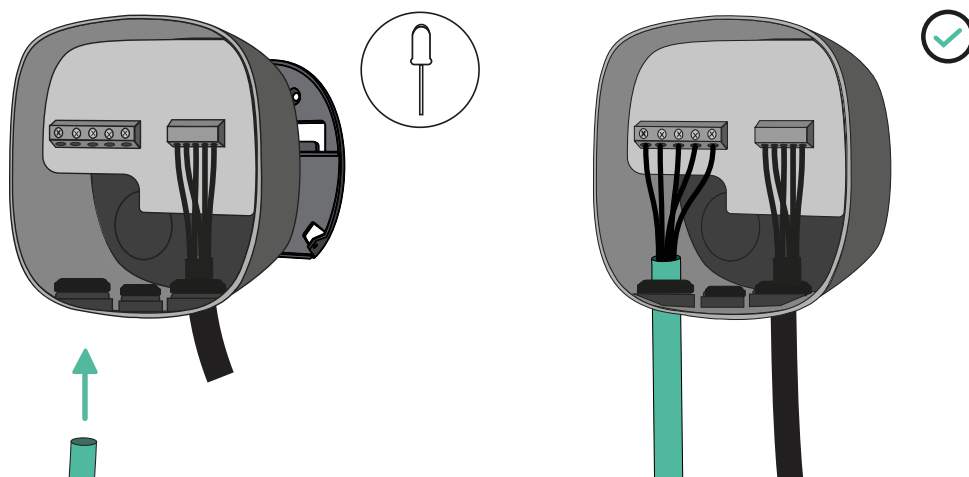
6. Dolne połączenie

Zarówno dolne, jak i tylne połączenia są możliwe podczas instalacji Pulsar Max. Jeśli zamierzasz zainstalować produkt przy użyciu dolnego otworu, zwróć uwagę na poniższe instrukcje. Aby uzyskać informacje na temat tylnego połączenia, przejdź do sekcji 7.

Podnieś ładowarkę i zawieś ją na górnej części płytki ściiennej. Przymocuj ładowarkę do płytki ściiennej za pomocą odpowiednich śrub, unikając zbyt mocnego dokręcenia.

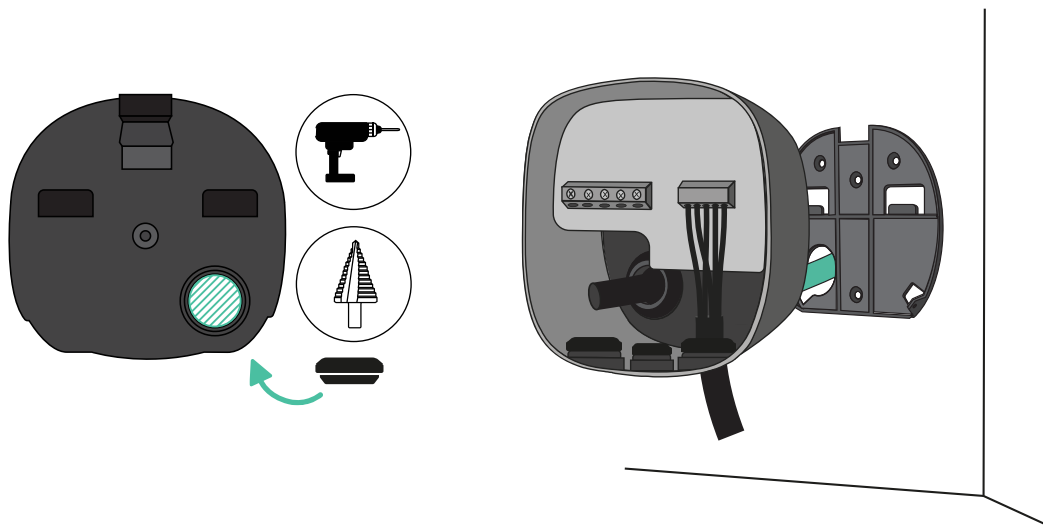


Wykonaj nacięcie na przelotce i włóż kabel zasilający.

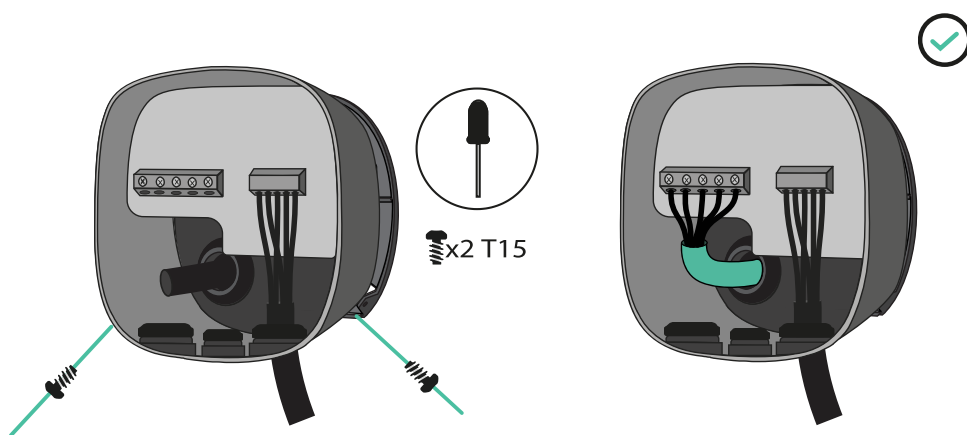


7. Tyłne połączenie

Wykonaj otwór z tyłu ładowarki, używając wiertła Step 32 mm. Następnie wykonaj nacięcie w przelotce i włóż kabel zasilający.



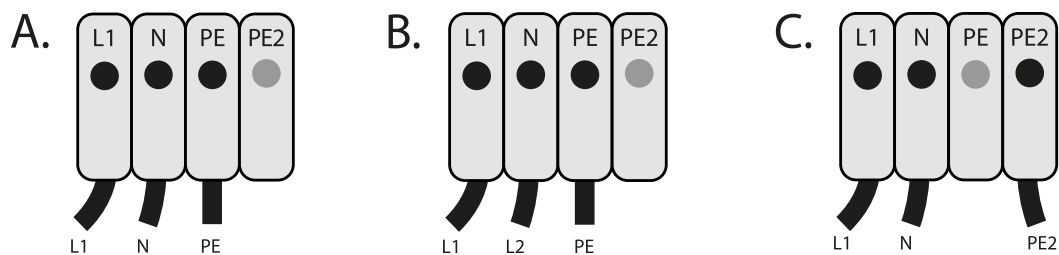
Przymocuj ładowarkę do płytki ściiennej, a następnie przymocuj ją za pomocą odpowiednich śrub.



Odwiędź przewodnik instalacji EMS, aby dowiedzieć się, które funkcje są obsługiwane przez Pulsar Max.

8. Okablowanie elektryczne

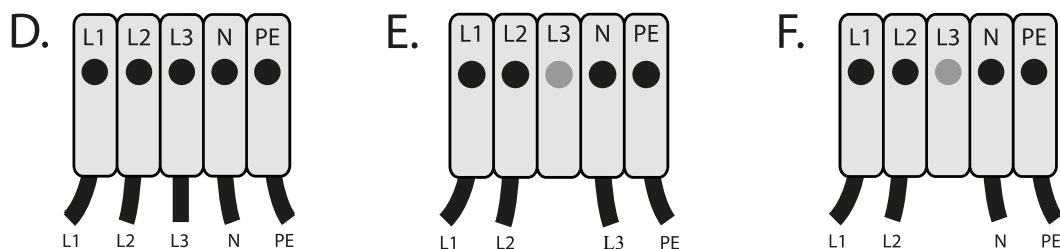
Wersja jednofazowa



- Konfiguracja jednofazowa
- Dwufazowy Bez przewodu neutralnego
- Jednofazowy PME

(tylko w Wielkiej Brytanii) można podłączyć do zasilania PME zgodnie z BS7671:2018-amd1:2020 722.411.4.1

Wersja trójfazowa



D. Konfiguracja trójfazowa

E. Trójfazowy bez przewodu neutralnego

F. Konfiguracja dwufazowa

W przypadku instalacji trójfazowej bez przewodu neutralnego należy sprawdzić kompatybilne modele EV, które obsługują tę konfigurację.

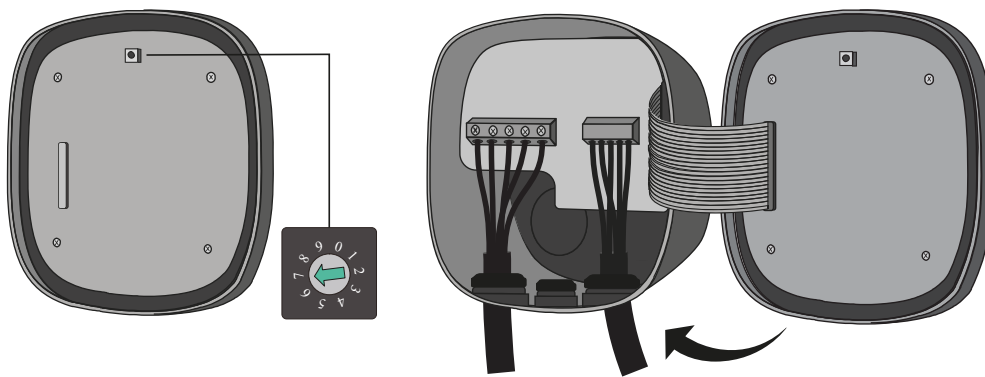
Wersja trójfazowa Pulsar Max może być instalowana w konfiguracji A – B.

Upewnij się, że maksymalne napięcie między wejściami L i N jest niższe niż 264 V.

9. Zamykanie ładowarki

Ustaw selektor prądu w odpowiednim położeniu. Następnie ostrożnie podłącz kabel komunikacyjny do pokrywy ładowarki i zamknij ją.

Upewnij się, że selektor nie wskazuje 0, 8 i 9.



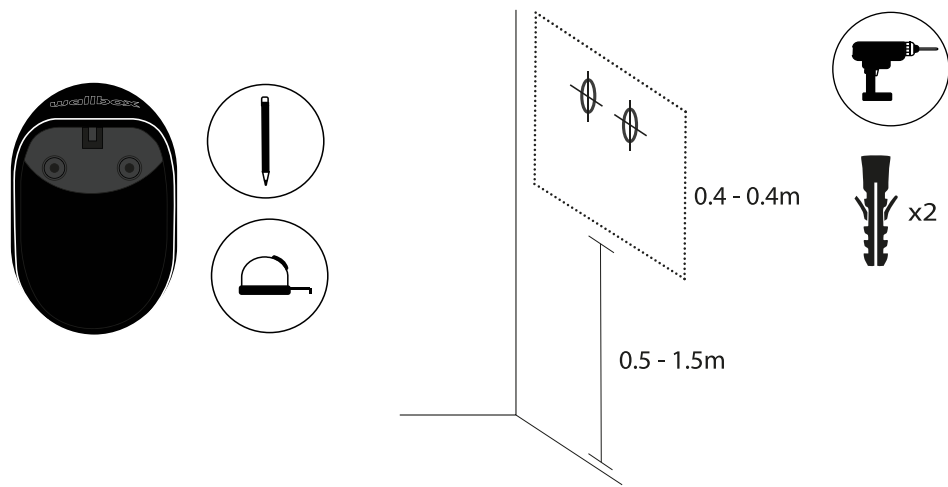
	0	1	2	3	4	5	6	7	8	9
i (A)	-	6	10	13	16	20	25	32	-	-

Włóż cztery śruby narożne, aby zabezpieczyć pokrywę ładowarki. Upewnij się, że dolny otwór na śrubę jest prawidłowo wyrównany, umieść ramkę pokrywki na ładowarce i przymocuj ramkę za pomocą śruby. Nie dokręcać zbyt mocno.



10. Instalacja uchwyty wtyczki

Umieść uchwyt wtyczki na ścianie i zaznacz punkty mocowania. Następnie wywierć otwory w miejscach oznaczonych punktami mocowania.



Włóż śruby kotwiące do otworów mocujących. Następnie przymocuj urządzenie do ścian, wkładając i dokręcając śruby.

